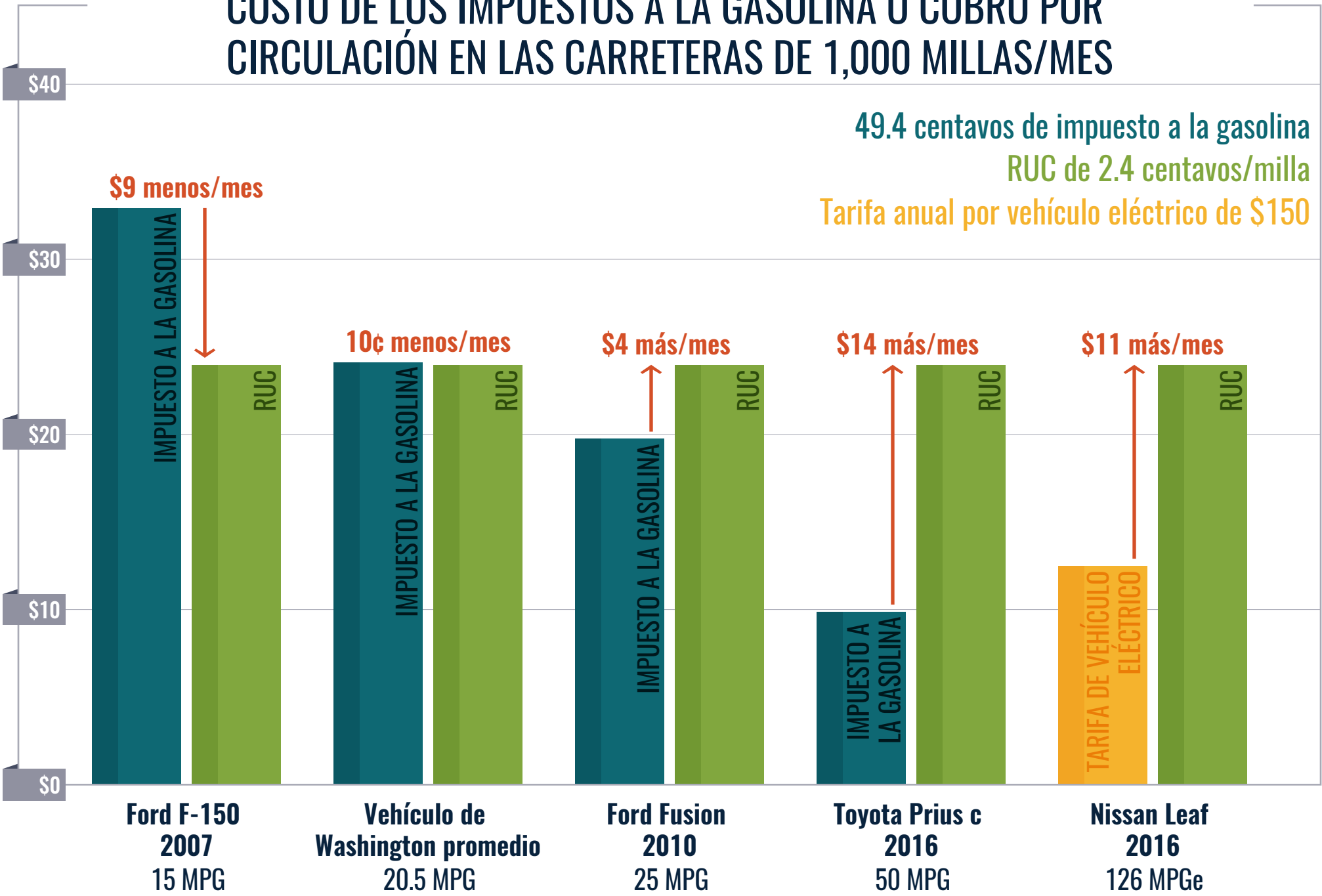


COSTO DE LOS IMPUESTOS A LA GASOLINA O COBRO POR CIRCULACIÓN EN LAS CARRETERAS DE 1,000 MILLAS/MES

49.4 centavos de impuesto a la gasolina
 RUC de 2.4 centavos/milla
 Tarifa anual por vehículo eléctrico de \$150



El vehículo que usted maneje determinará el impacto que el RUC tiene en el costo:

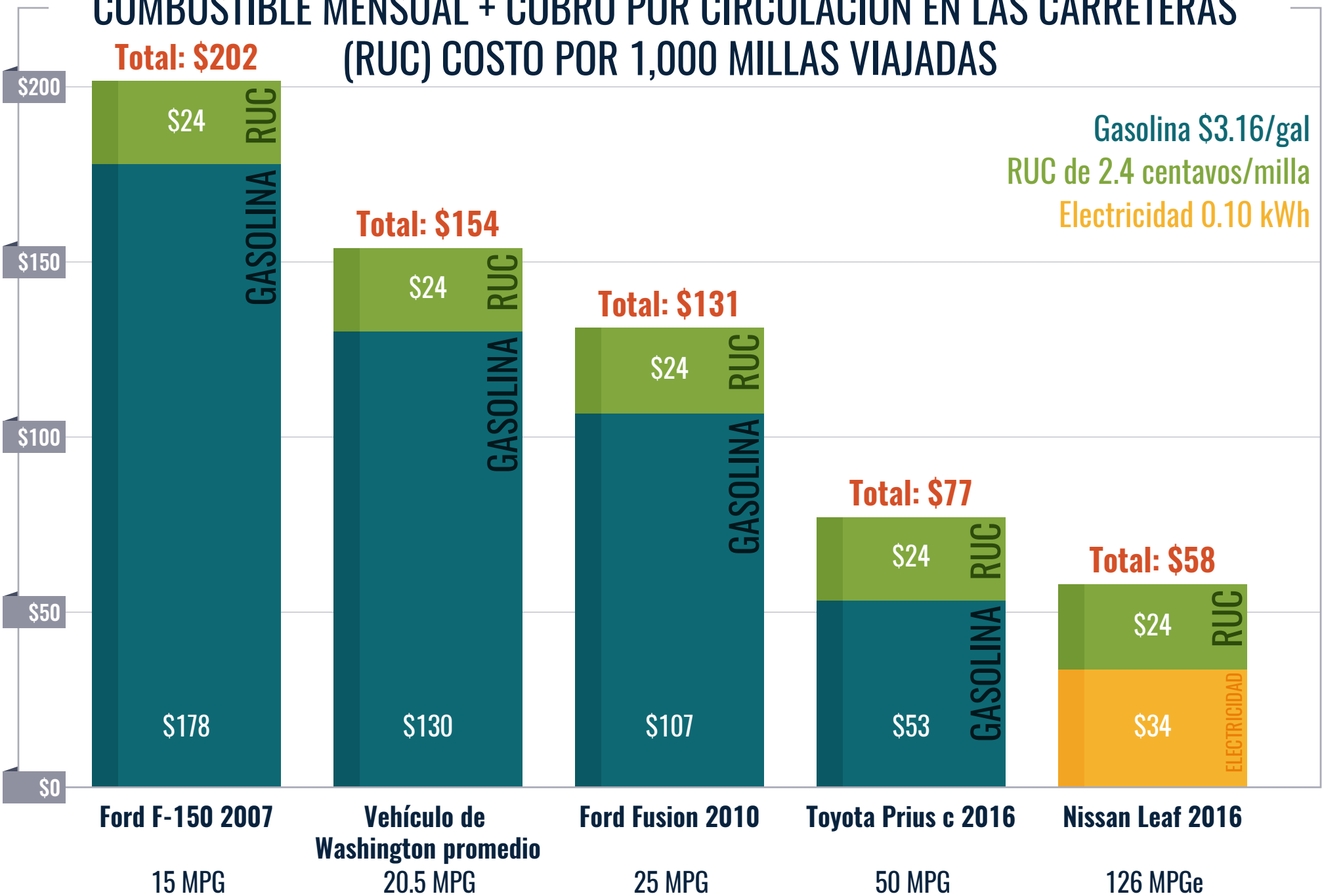
- Los vehículos menos eficientes en el uso de combustible verán una reducción en la cantidad de impuestos pagados
- Los vehículos más eficientes en el uso de combustible verán un incremento en la cantidad de impuestos pagados
- El efecto total es que todos los conductores paguen la misma tasa para utilizar las carreteras, independientemente de las millas por galón de sus vehículos

COMBUSTIBLE MENSUAL + COBRO POR CIRCULACIÓN EN LAS CARRETERAS (RUC) COSTO POR 1,000 MILLAS VIAJADAS

Gasolina \$3.16/gal

RUC de 2.4 centavos/milla

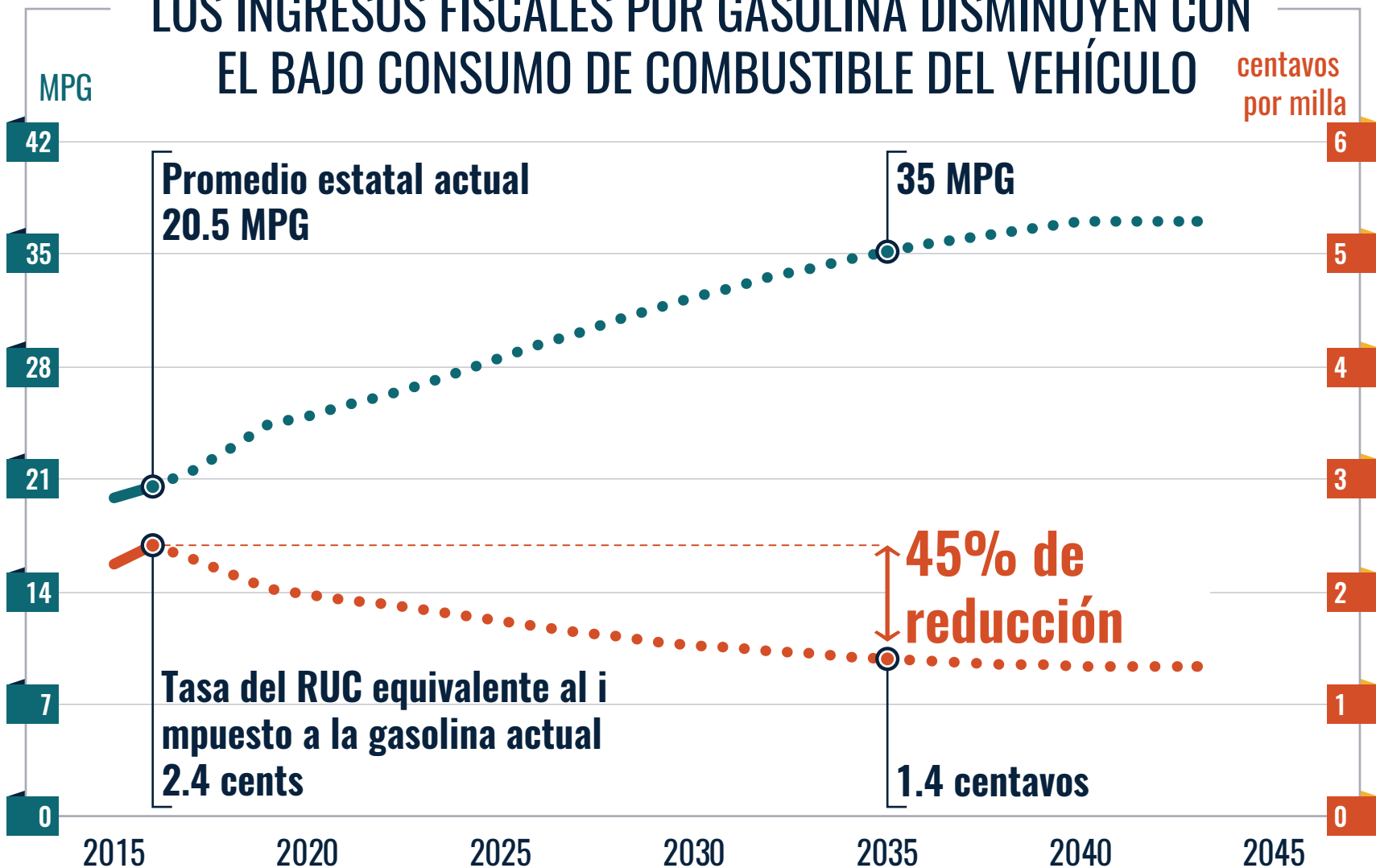
Electricidad 0.10 kWh



Si bien el RUC hace que los conductores de vehículos eficientes en el uso de combustible paguen un poco más en impuestos para el transporte en comparación con el impuesto a la gasolina, la ventaja en el costo general de poseer un vehículo de uso eficiente, híbrido o eléctrico sigue siendo importante.

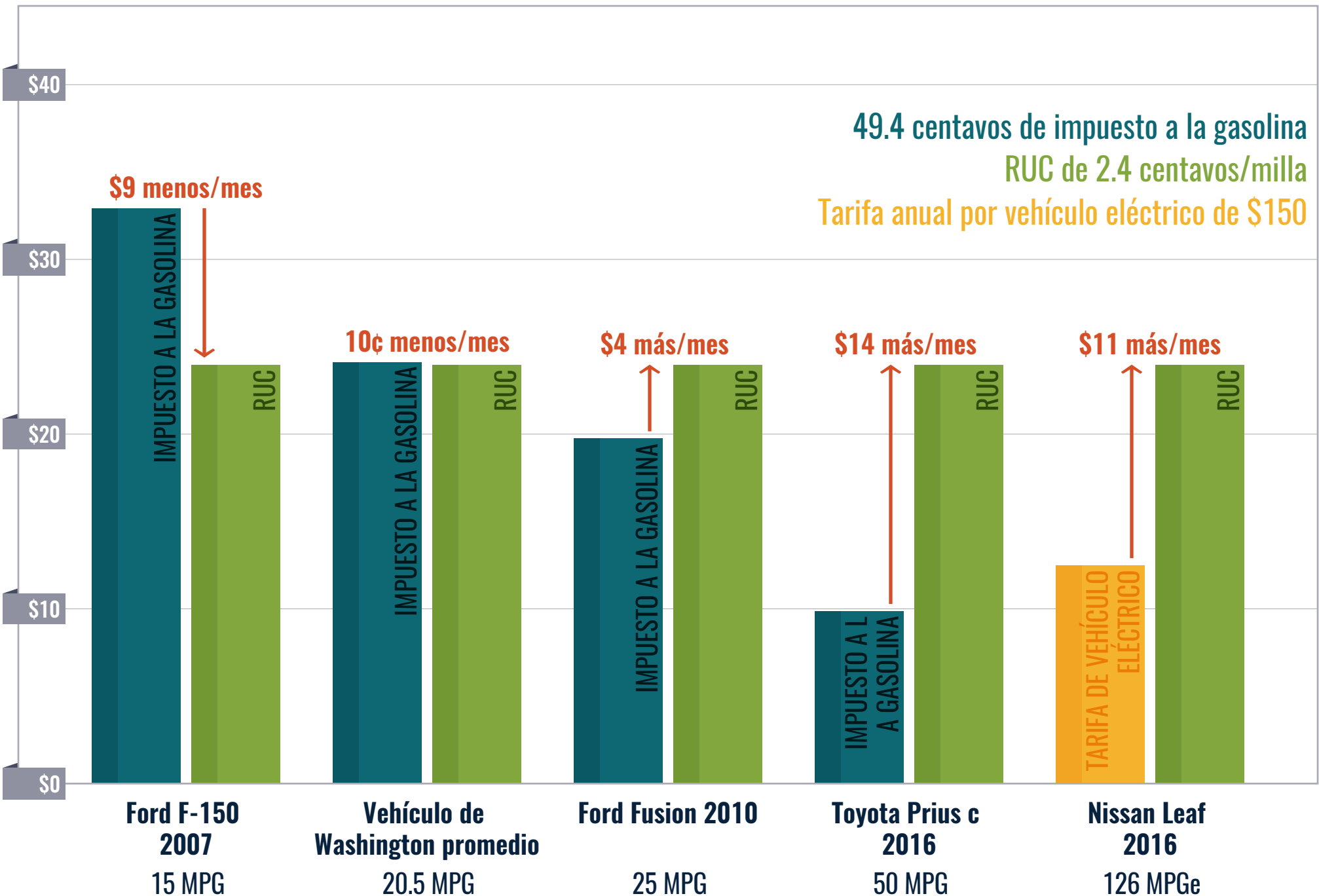
Por ejemplo, con el RUC, los dueños de un Prius pagarán 125 dólares por mes menos que el conductor de un camión pickup Ford.

LOS INGRESOS FISCALES POR GASOLINA DISMINUYEN CON EL BAJO CONSUMO DE COMBUSTIBLE DEL VEHÍCULO



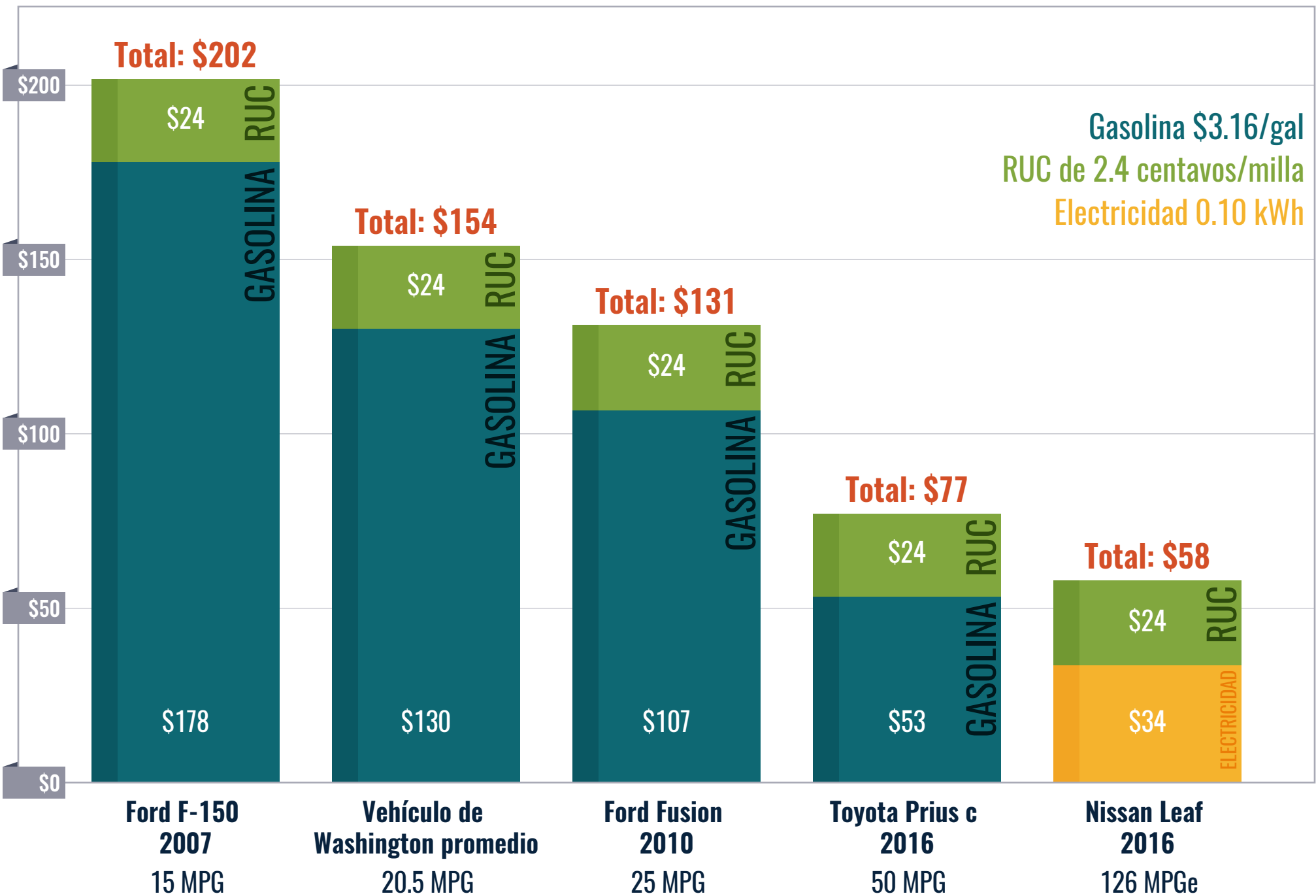
Los pronósticos más conservadores indican que los vehículos de Washington alcanzarán un promedio de 35 MPG para 2035, una reducción potencial de 45% en ingresos por impuestos a la gasolina por milla conducida. A medida que aumenta el MPG del vehículo, disminuye el consumo de combustible y, por lo tanto, los ingresos por impuestos a la gasolina disminuyen también.

El impuesto estatal a la gasolina aumentó en el período 2015-2016.



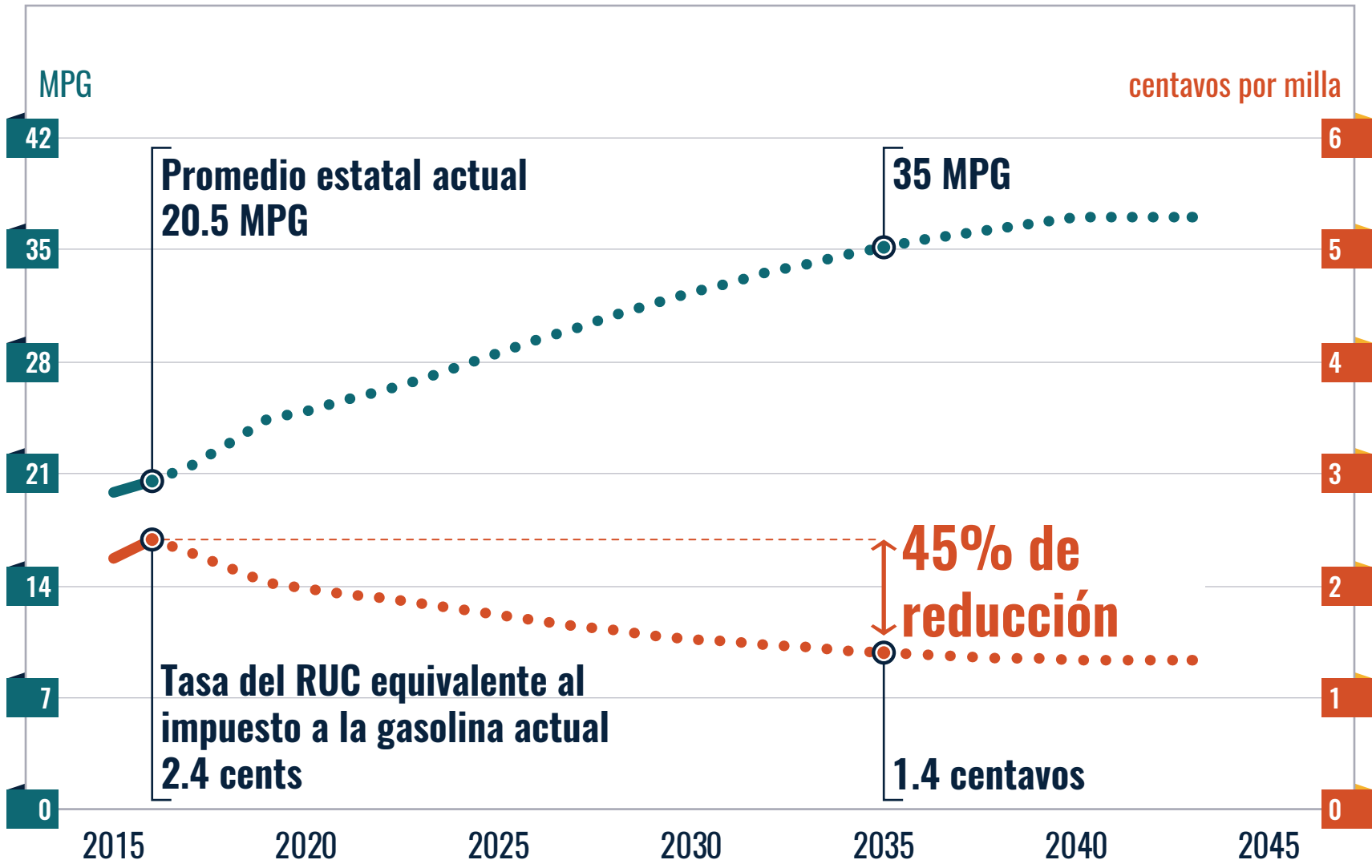
El vehículo que usted maneje determinará el impacto que el RUC tiene en el costo:

- Los vehículos menos eficientes en el uso de combustible verán una reducción en la cantidad de impuestos pagados
- Los vehículos más eficientes en el uso de combustible verán un incremento en la cantidad de impuestos pagados
- El efecto total es que todos los conductores paguen la misma tasa para utilizar las carreteras, independientemente de las millas por galón de sus vehículos



Si bien el RUC hace que los conductores de vehículos eficientes en el uso de combustible paguen un poco más en impuestos para el transporte en comparación con el impuesto a la gasolina, la ventaja en el costo general de poseer un vehículo de uso eficiente, híbrido o eléctrico sigue siendo importante.

Por ejemplo, con el RUC, los dueños de un Prius pagarán 125 dólares por mes menos que el conductor de un camión pickup Ford.



Los pronósticos más conservadores indican que los vehículos de Washington alcanzarán un promedio de 35 MPG para 2035, una reducción potencial de 45% en ingresos por impuestos a la gasolina por milla conducida. A medida que aumenta el MPG del vehículo, disminuye el consumo de combustible y, por lo tanto, los ingresos por impuestos a la gasolina disminuyen también.

El impuesto estatal a la gasolina aumentó en el período 2015-2016.